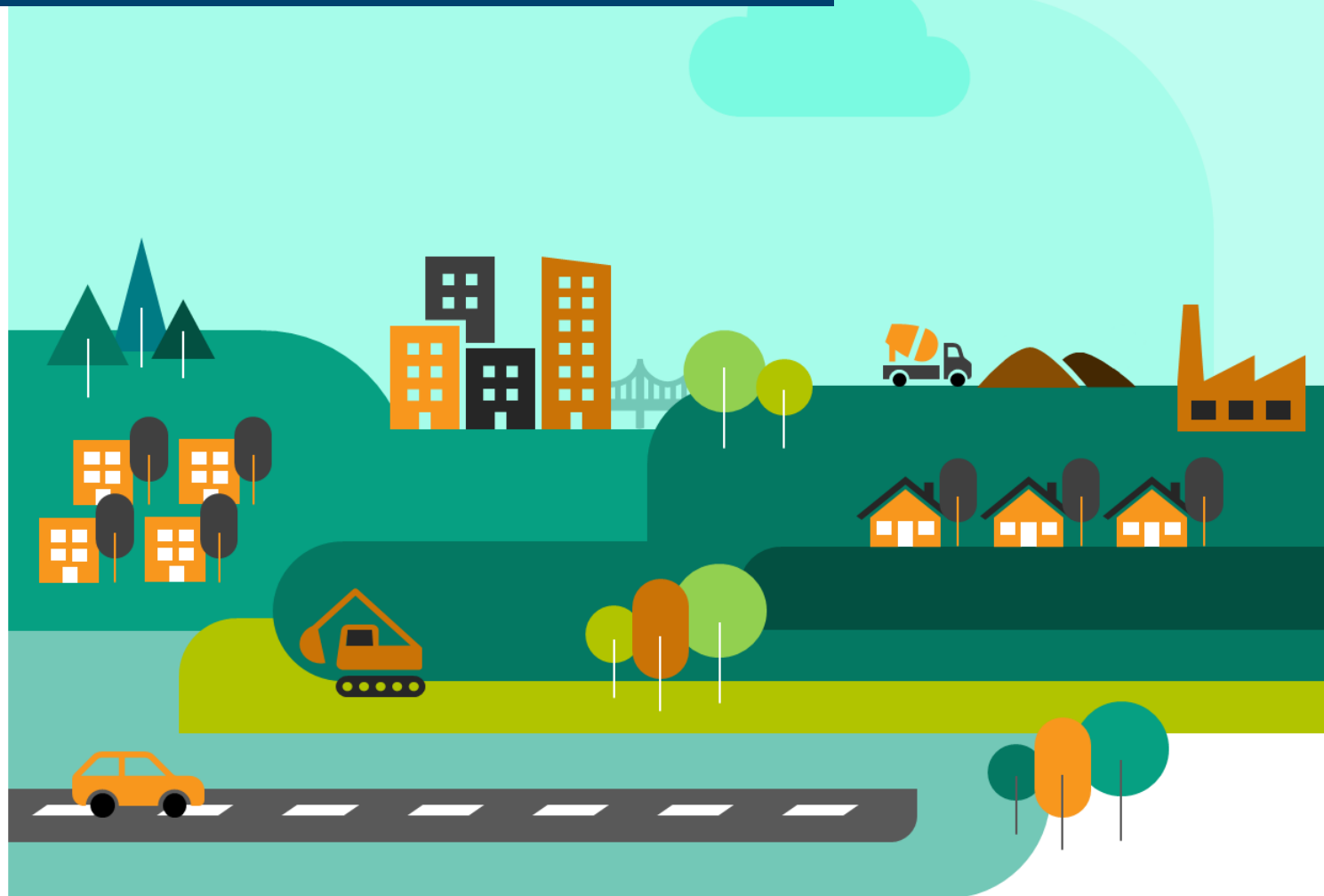



Auvergne-Rhône-Alpes

L'ESSENTIEL DE LA CONJONCTURE FILIÈRE CONSTRUCTION



Édition du 02-07-2024



CERC Auvergne-Rhône-Alpes
contact@cercara.fr
www.cercara.fr
 CERC Auvergne-Rhône-Alpes



Pour découvrir les dernières tendances
de la conjoncture en France, l'analyse
du GIE Réseau des CERC :
<http://www.cerc-actu.com/economie/>

DERNIÈRES TENDANCES RÉGIONALES



Bâtiment

À fin mai 2024 et en cumul sur trois mois, la construction neuve de logements se replie mais désormais légèrement (-1,4% sur un an) avec une reprise dans le segment du collectif. Les perspectives demeurent défavorables avec des autorisations de logements au plus bas. Côté locaux, la croissance se confirme (+7,2% sur un an) mais les surfaces autorisées diminuent toujours. Des nouveaux points bas ont été atteints pour la commercialisation de logements neufs auprès des particuliers, même si la dégradation est moins prononcée au 1^{er} trimestre 2024. Parallèlement, la croissance de l'activité entretien-rénovation ralentit nettement (+1,8% en volume) avec des carnets de commandes qui retrouvent le niveau du 1^{er} trimestre 2023.

	Evolution sur 12 mois		Sur 3 mois	
Logements autorisés à fin mai 2024	46 100 logts	-21,9% ▼	-26,7%	▼
Logements mis en chantier à fin mai 2024	38 100 logts	-22,3% ▼	-1,4%	▼
Mises en vente de logements⁽¹⁾ à fin 1er trim. 2024	11 928 logts	-35,3% ▼	-35,2%	▼
Réservations de logements en bloc à fin 1er trim. 2024	7 326 logts	+32,0% ▲	+58,9%	▲
Surfaces de locaux autorisés à fin mai 2024	4 762 mill. m ²	-6,9% ▼	-23,7%	▼
Surfaces de locaux mis en chantier à fin mai 2024	2 742 mill. m ²	-6,0% ▼	+7,2%	▲
Volume d'entretien-rénovation⁽²⁾ au 1er trim. 2024		+1,8% ▲		
Carnet commandes entretien-réno à fin du 1er trim. 2024	17,6 semaines	-0,3		

Dynamique du dispositif MaPrimeRénov' Parcours par geste au T1 2024 :
115M€ de travaux (-45% sur un an) et 7 966 dossiers engagés acceptés (-48%)

Sur 12 mois : l'évolution correspond au cumul des données 12 mois rapportées à la même période de l'année précédente. Sur 3 mois : le niveau correspond au cumul sur les 3 derniers mois à la date indiquée. L'évolution est calculée par rapport à la même période de l'année précédente. (1) à destination des particuliers | (2) Evolution du montant de facturation des entreprises pour des travaux d'entretien-rénovation.



Travaux Publics

Comme prévu, les entrepreneurs de Travaux Publics témoignent d'une activité plutôt en recul au 1^{er} trimestre 2024 avec un solde d'opinion largement négatif (-29). L'insuffisance de la demande et de personnel demeurent les préoccupations majeures. Les carnets de commandes se sont légèrement regarnis avec des perspectives encourageantes pour le 2^{ème} trimestre 2024.

	Evol. 12 mois	Sur 3 mois
Activité récente au 1er trim. 2024 (solde d'opinion, évol. moyenne même trimestre)	-29 ▼	
Prévisions d'activité pour le 2ème trim. 2024 (solde d'opinion, évol. moyenne même trimestre)	+23	
Carnets de commandes au 1er trim. 2024 (1)	5,3 mois ▲	5,5 mois ▲

(1) : Sur 12 mois : l'évolution correspond à la moyenne des 4 derniers trimestres par rapport aux 4 trimestres précédents. Sur 3 mois : l'évolution correspond au nombre de mois du dernier trimestre par rapport au même trimestre de l'année précédente.



Industrie des Matériaux

Cumulée sur févr.-avr. 2024, la production de BPE (béton prêt à l'emploi) recule mais à un rythme qui ralentit (-13,2% sur un an). Au 1^{er} trimestre 2024, la production de granulats poursuit sa baisse (-4,8% vs T1 2023) pour atteindre un volume de production au plus bas.

	Evolution sur 12 mois		Sur 3 mois	
Production de BPE⁽¹⁾ à fin avril 2024	4 899 233 m ³	-13,3% ▼	-13,2%	▼
Production de granulats à fin mars 2024	37 580 kt	-7,4% ▼	-4,8%	▼

Sur 12 mois : l'évolution correspond au cumul des données 12 mois par rapport à la même période de l'année précédente. Sur 3 mois : le niveau correspond au cumul sur les 3 derniers mois à la date indiquée. L'évolution est calculée par rapport à la même période de l'année précédente. Les indicateurs matériaux correspondent aux chiffres bruts (1) Béton prêt à l'emploi





Emploi

Au 1^{er} trimestre 2024, l'emploi salarié continue de se réduire dans la Construction : 203 130 salariés (apprentis inclus) recensés, soit un repli de -1,5% vs T1 2023. L'emploi intérimaire enregistre quant à lui une nette baisse de -13,3% sur un an, même si le volume reste supérieur à la moyenne de longue période. Au 1^{er} trimestre 2024, le nombre de demandeurs d'emploi repart à la hausse (+3,6% vs T1 2023) atteignant plus de 24 000 demandeurs.

	Evolution sur 12 mois		Sur 3 mois	
Salariés Construction à fin 1er trim. 2024	204 603 sal.	-1,1% ▼	203 132 sal.	-1,5% ▼
Intérimaires Construction ⁽³⁾ à fin mars 2024	17 671 ETP	-5,8% ▼	15 069 ETP	-13,3% ▼
Demandeurs d'emploi ⁽⁴⁾ à fin 1er trim. 2024	22 727 DEFM	+0,3% ►	24 059 DEFM	+3,6% ▲

Sur 12 mois : l'évolution correspond à la moyenne des indicateurs sur les 12 derniers mois par rapport à la même période de l'année précédente. Sur 3 mois : le niveau correspond à la moyenne sur les 3 derniers mois à la date indiquée, l'évolution est calculée par rapport à la même période de l'année précédente sauf mention contraire.
Les données sur les effectifs salariés incluent désormais les apprentis. En conséquence, le nombre de salariés est plus élevé que celui affiché des publications précédentes. L'évolution est calculée sur cette série corrigée et non à partir des publications précédentes.
(1) En équivalent temps plein.
(2) Nombre de demandeurs d'emploi en catégorie A recherchant un emploi dans la Construction à la fin de la période indiquée.



Démographie des entreprises

Au 1^{er} trimestre 2024, les créations d'entreprises repartent à la hausse et ce quel que soit le statut : +5,2% pour les créations « classiques » et +15,5% pour les micro-entreprises. A la même période, les défaillances d'entreprise du secteur s'amplifient (+28,5% vs T1 2023), dépassant désormais le niveau pré-crise COVID.

	Evolution sur 12 mois		Sur 3 mois	
Créations d'entr. hors micro-entr. à fin 1er trim. 2024	4 231 créat.	-22,6% ▼	1 391 créat.	+5,2% ▲
Créations de micro-entreprises à fin 1er trim. 2024	6 751 créat.	-2,8% ▼	2 107 créat.	+15,5% ▲
Défaillances d'entreprises à fin 1er trim. 2024	1 485 défaill.	+31,5% ▲	446 défaill.	+28,5% ▲

Sur 12 mois : l'évolution correspond au cumul des données 12 mois par rapport à la même période de l'année précédente. Sur 3 mois : le niveau correspond au cumul sur les 3 derniers mois à la date indiquée. L'évolution est calculée par rapport à la même période de l'année précédente sauf mention contraire.
Avertissement : Depuis le 1^{er} janvier 2023, les formalités de création d'entreprises doivent obligatoirement s'effectuer sur le guichet électronique des formalités d'entreprises, fragilisant temporairement le suivi mensuel des créations d'entreprises, en raison notamment d'une modification des délais d'enregistrement des créations dans le répertoire Sirene. Les évolutions des créations d'entreprises enregistrées sur les premiers mois de l'année 2023 doivent donc être interprétées avec une grande prudence.



PRINCIPALES TENDANCES DÉPARTEMENTALES SUR UN AN*

« Des spécificités territoriales... »

Ain			Allier			Ardèche		
C.N. logements	2 800 logts	-40,6% ▼	C.N. logements	800 logts	-28,2% ▼	C.N. logements	1 500 logts	-28,6% ▼
C.N. locaux	314 mill. m ²	+7,7% ▲	C.N. locaux	96 mill. m ²	-7,8% ▼	C.N. locaux	74 mill. m ²	-14,7% ▼
BPE	462 886 m ³	-7,5% ▼	BPE	139 893 m ³	-20,2% ▼	BPE	123 479 m ³	-11,4% ▼
Salariés	13 941 sal.	-1,9% ▼	Salariés	6 499 sal.	+0,4% ➡	Salariés	6 585 sal.	-0,2% ➡
Intérimaires	919 ETP	-6,5% ▼	Intérimaires	469 ETP	-9,4% ▼	Intérimaires	373 ETP	-0,2% ➡
Dem. d'emplois	1 758 DEFM	+2,6% ▲	Dem. d'emplois	932 DEFM	+2,8% ▲	Dem. d'emplois	953 DEFM	+1,9% ▲
Défaillances	115 ent.	+43,8% ▲	Défaillances	32 ent.	+146,2% ▲	Défaillances	49 ent.	+40,0% ▲
Cantal			Drôme			Isère		
C.N. logements	300 logts	-30,0% ▼	C.N. logements	1 800 logts	-40,4% ▼	C.N. logements	6 600 logts	-16,2% ▼
C.N. locaux	57 mill. m ²	-11,2% ▼	C.N. locaux	222 mill. m ²	-10,5% ▼	C.N. locaux	372 mill. m ²	-31,9% ▼
BPE	88 267 m ³	-18,1% ▼	BPE	343 940 m ³	-14,1% ▼	BPE	687 280 m ³	-20,5% ▼
Salariés	3 639 sal.	-3,0% ▼	Salariés	13 757 sal.	-1,4% ▼	Salariés	31 064 sal.	-2,4% ▼
Intérimaires	180 ETP	+0,0% ➡	Intérimaires	866 ETP	-8,6% ▼	Intérimaires	2 829 ETP	-17,9% ▼
Dem. d'emplois	216 DEFM	-0,9% ➡	Dem. d'emplois	1 605 DEFM	-3,5% ▼	Dem. d'emplois	3 813 DEFM	+2,5% ▲
Défaillances	20 ent.	+150,0% ▲	Défaillances	98 ent.	+6,5% ▲	Défaillances	275 ent.	+23,3% ▲
Loire			Haute-Loire			Puy-de-Dôme		
C.N. logements	2 700 logts	-23,7% ▼	C.N. logements	800 logts	-16,8% ▼	C.N. logements	3 200 logts	-17,3% ▼
C.N. locaux	243 mill. m ²	+0,6% ➡	C.N. locaux	81 mill. m ²	-17,7% ▼	C.N. locaux	283 mill. m ²	+54,3% ▲
BPE	408 475 m ³	-5,2% ▼	BPE	161 164 m ³	-11,8% ▼	BPE	344 322 m ³	-13,0% ▼
Salariés	17 781 sal.	-1,8% ▼	Salariés	5 177 sal.	-0,4% ➡	Salariés	14 936 sal.	+1,2% ▲
Intérimaires	1 150 ETP	-12,2% ▼	Intérimaires	213 ETP	-16,4% ▼	Intérimaires	1 045 ETP	-14,1% ▼
Dem. d'emplois	2 375 DEFM	+2,8% ▲	Dem. d'emplois	453 DEFM	+3,0% ▲	Dem. d'emplois	1 610 DEFM	= ➡
Défaillances	140 ent.	+59,1% ▲	Défaillances	28 ent.	+40,0% ▲	Défaillances	113 ent.	+66,2% ▲
Rhône			Savoie			Haute-Savoie		
C.N. logements	7 800 logts	-13,8% ▼	C.N. logements	3 100 logts	-24,3% ▼	C.N. logements	6 800 logts	-18,8% ▼
C.N. locaux	585 mill. m ²	-12,8% ▼	C.N. locaux	124 mill. m ²	-6,3% ▼	C.N. locaux	291 mill. m ²	+16,4% ▲
BPE	1 140 884 m ³	-14,1% ▼	BPE	368 377 m ³	-4,1% ▼	BPE	630 266 m ³	-15,3% ▼
Salariés	54 601 sal.	-1,7% ▼	Salariés	14 965 sal.	-1,3% ▼	Salariés	20 187 sal.	-2,2% ▼
Intérimaires	4 509 ETP	-12,9% ▼	Intérimaires	1 132 ETP	-12,5% ▼	Intérimaires	1 384 ETP	-17,2% ▼
Dem. d'emplois	5 562 DEFM	+5,5% ▲	Dem. d'emplois	1 691 DEFM	+10,2% ▲	Dem. d'emplois	3 091 DEFM	+6,6% ▲
Défaillances	335 ent.	+17,5% ▲	Défaillances	120 ent.	+41,2% ▲	Défaillances	160 ent.	+21,2% ▲

Sources utilisées dans cette note de conjoncture :
 SDES, Sit@cel2 (logements en date réelle estimée et locaux en date de prise en compte)
 SDES, ECLN (données brutes)
 Réseau des CERC, enquête entretien rénovation
 FNTP/INSEE
 L'INCEM (données brutes)
 ADOSS URSSAF (données cvs)
 DARES (données brutes)
 INSEE (données brutes)
 Banque de France (données brutes)

C.N. logements : logements mis en chantier au cours des 12 derniers mois à fin mai 2024
 C.N. locaux : locaux mis en chantier au cours des 12 derniers mois à fin mai 2024
 BPE : production brute de BPE des 12 derniers mois à fin avril 2024
 Salariés : effectifs salariés, en nombre de postes, à fin 1er trimestre 2024
 Intérimaires : effectifs intérimaires employés en ETP brut dans la Construction, moyenne 3 mois à fin mars 2024
 Dem. d'emplois : demandes d'emploi en fin de mois, de catégorie A, dans la Construction, à fin 1er trimestre 2024
 Défaillances : nb de défaillances d'entreprises de la Construction, cumulées sur un 1 an à fin 1er trimestre 2024

* Evolution sur 1 an par rapport à la même période de l'année précédente

Avec le concours de nos...

Membres de Droit et partenaire :



Membres Adhérents : AGC Lyon, ALTA HLM, BTP Banque Lyon, CC région Auvergne Rhône Alpes, CC Savoie, DDT 01, DDT 03, DDT 07, DDT 15, DDT 26, DDT 38, DDT 42, DDT 43, DDT 63, DDT 69, DDT 73, DDT 74, Fédération du BTP 01, Fédération du BTP 03, Fédération du BTP 26/07, Fédération du BTP 38, Fédération du BTP 42, Fédération du BTP 43, Fédération du BTP 63, Fédération du BTP 69, Fédération du BTP 73, Fédération du BTP 74, Fédération des SCOP BTP AURA, FIBO 5 Auvergne Rhône Alpes, Pôle Habitat FFB AURA, Métropole de Lyon, Conseil régional de l'Ordre des Architectes Auvergne Rhône Alpes, Routes de France Auvergne Rhône Alpes, L'INCE Rhône Alpes, L'NTEC Rhône Alpes Auvergne

Avec le concours des Membres du GIE Réseau des CERC

